

# Engendering Disability-Inclusive Development – Genre, handicap et développement inclusif

## EDID-GHDI

Rapport annuel 2020-2021

# Rapport annuel du projet EDID-GHDI

## Un mot de la directrice du projet

Bienvenue au premier rapport annuel du projet EDID-GHDI !

Au moment où s'achève la première année de notre partenariat, j'aimerais en profiter pour reconnaître et saluer les efforts et les activités réalisés dans le cadre du projet jusqu'ici. Comme le décrit ce rapport annuel, nous avons déjà beaucoup appris lors des séances pratiques, des réunions d'équipe et du processus d'élaboration des plans de recherche. Nous avons aussi présenté au bailleur de fonds le rapport d'étape du projet EDID-GHDI, lequel trace le chemin à suivre et contient des indicateurs précis pour faciliter le suivi de nos avancées.

Je suis reconnaissante d'avoir l'occasion de collaborer avec des partenaires de plusieurs pays pour atteindre les objectifs communs que sont l'inclusion des personnes handicapées et la justice pour les femmes et les filles. Nous avons pris un excellent départ dans ce voyage, et je suis ravie d'aborder les prochaines étapes en votre compagnie.

Chaleureusement,  
Deborah

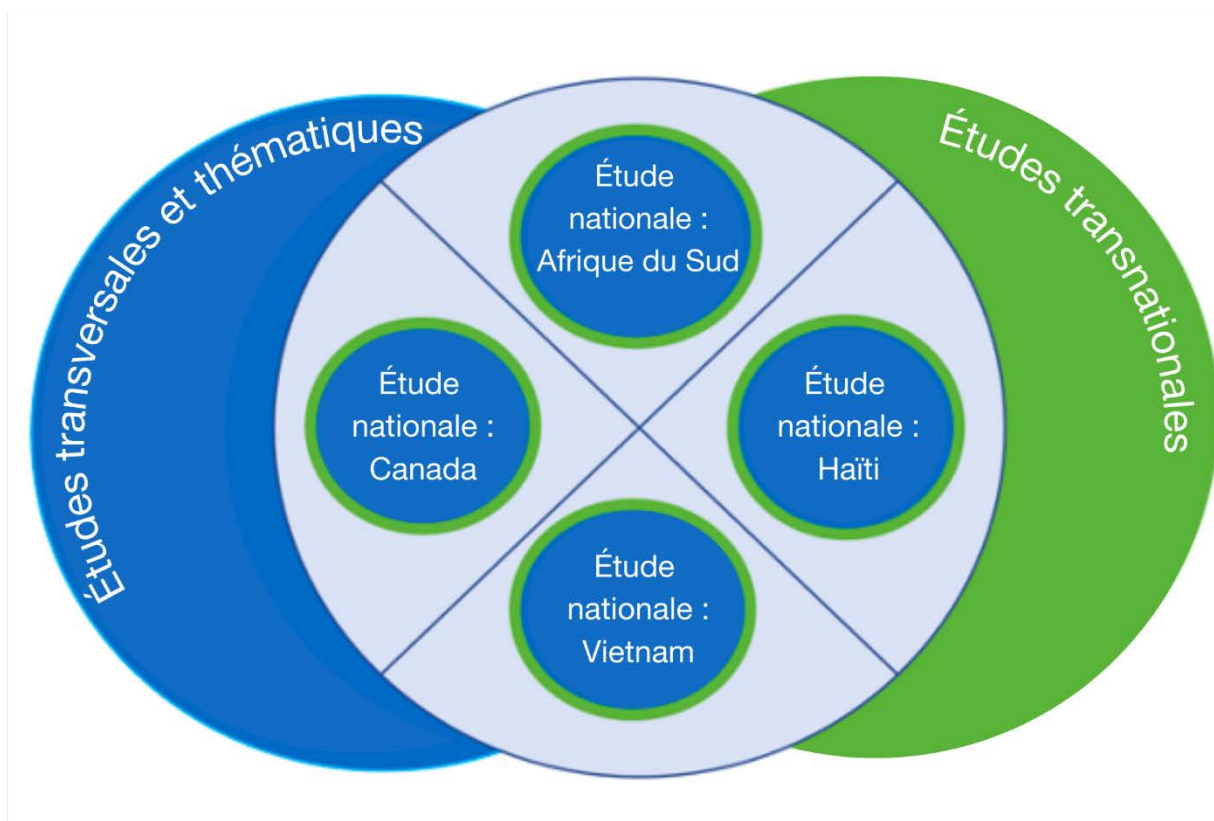
Deborah Stienstra  
Directrice du projet EDID-GHDI  
Université de Guelph



## À propos du projet EDID-GHDI

Le partenariat Engendering Disability-Inclusive Development – Genre, handicap et développement inclusif (EDID-GHDI) mène des études nationales au Vietnam, en Haïti, en Afrique du Sud et au Canada, quatre pays qui ont adhéré à d'importantes conventions internationales en matière de droits de la personne, dont la Convention des Nations Unies relative aux droits des personnes handicapées (CDHP).

La diversité des pays étudiés nous permet d'examiner les droits des femmes et des filles handicapées dans différentes situations géographiques, économiques et politiques. Chaque équipe nationale comprend des détenteur·rices du savoir, dont au moins une organisation de personnes handicapées et un·e chercheur·se basé·e dans le pays. Les études nationales emploient des approches de recherche communautaire pour déterminer les objets de l'étude et les méthodes de recherche, lesquelles peuvent aller de l'analyse des politiques ou des données de recensement aux recherches axées sur les arts. Nous mènerons par la suite une analyse des résultats dans tous les pays.



**EDID-GHDI en un coup d'œil :** Le graphique ci-dessus illustre les trois volets du projet, qui favorisent la collaboration avec des organismes partenaires à l'échelle internationale : 1. Études transversales et thématiques; 2. Études nationales, et 3. Études transnationales

## Les objectifs du partenariat et du projet EDID-GHDI

### Les objectifs du projet

Le partenariat Genre, handicap et développement inclusif (EDID-GHDI) développe des relations avec des organisations de la société civile, des responsables de l'élaboration des politiques et des chercheurs et chercheuses dans le but d'améliorer les vies des filles et des femmes en situation de handicap :

- 1) en découvrant, en développant et en mobilisant des connaissances au sujet des difficultés et des avancées en matière de développement inclusif des personnes handicapées;
- 2) en élaborant et en mettant en œuvre des politiques de développement inclusives des personnes handicapées, des politiques jugées nécessaires pour éliminer les obstacles et créer des conditions favorables à l'inclusion et à la participation.

Les partenaires du projet GHDI emploient des **approches collaboratives, participatives et interactives au sein des collectivités et auprès des individus**, afin d'/de :

- Étudier les expériences du genre, du handicap et d'autres facteurs déterminants dans quatre pays (Afrique du Sud, Vietnam, Haïti, et Canada) et à l'échelle internationale afin de contribuer à l'éducation, à la recherche et aux pratiques en matière de développement inclusif.
- Bâtir et consolider des relations inclusives et réciproques entre les chercheurs et chercheuses, les étudiants et étudiantes, les organisations de personnes handicapées, les spécialistes du développement et les responsables de l'élaboration des politiques.
- Faciliter la transmission des connaissances entre activistes, chercheurs et chercheuses et responsables politiques afin d'améliorer la compréhension des difficultés que rencontrent les femmes et les filles en situation de handicap et de mieux intervenir pour surmonter ces difficultés.

### Les objectifs du partenariat

Les objectifs du partenariat EDID-GHDI sont d'/de :

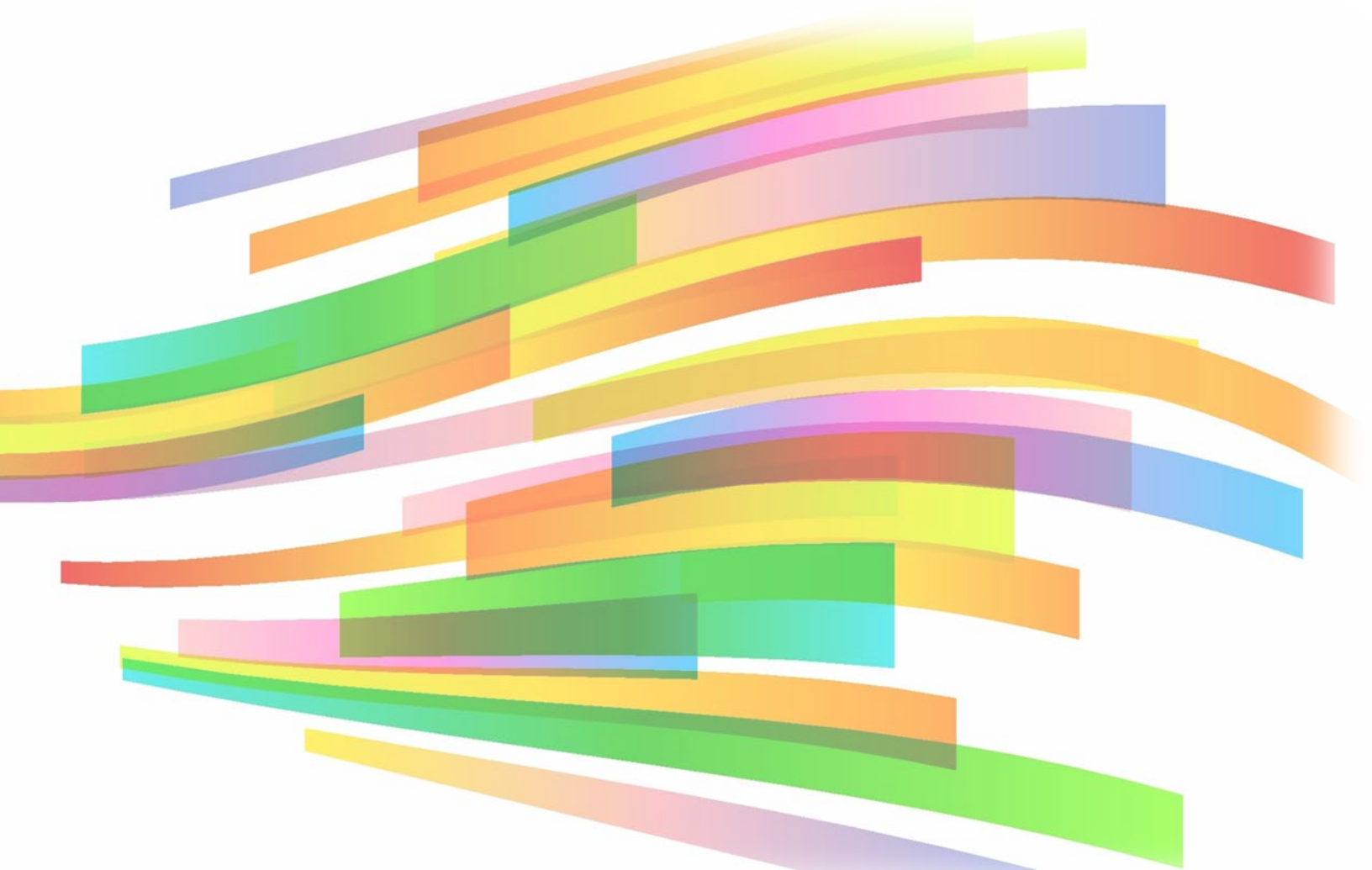
- Favoriser un partenariat interactif et participatif;
- Réunir les équipes de recherche et les personnes qu'elles servent dans les quatre études nationales;
- Apprendre au contact les un-e-s des autres à travers les quatre études nationales;
- Bâtir ensemble un projet positif pour changer de manière significative les vies des filles et des femmes en situation de handicap.

## Rubans tressés

Nous utilisons des bandes de rubans de différentes couleurs pour symboliser notre partenariat. Les rubans représentent différents aspects de cette équipe. Ce symbole s'inspire de la ceinture wampum à deux bandes que le peuple Haudenosaunee emploie pour formaliser le traité de paix et d'amitié avec les colons dans le pays aujourd'hui connu sous le nom de Canada. Les bandes illustrent l'égalité entre les différents groupes et symbolisent un engagement réciproque à respecter le mode de vie de l'autre et à vivre en harmonie.



Chaque fois que nous nous réunissons en tant que partenariat EDID-GHDI, nous rallongerons et renforcerons un peu plus notre tresse de rubans. Les rubans tressés constituent un symbole durable de nos engagements réciproques.



## Partenaires des études

Étude nationale	Partenaires
<b>Haïti</b>	<ul style="list-style-type: none"> <li>• Université d'État d'Haïti</li> <li>• Bureau du Secrétaire d'État à des Personnes Handicapées (BSEIPH)</li> <li>• Réseau Associatif National pour l'intégration des Personnes Handicapées (RANIPH)</li> <li>• Université d'Ottawa</li> </ul>
<b>Afrique du Sud</b>	<ul style="list-style-type: none"> <li>• University of the Witwatersrand</li> <li>• South African Disability Alliance (SADA)</li> <li>• Université de Winnipeg</li> <li>• Université Dalhousie</li> </ul>
<b>Vietnam</b>	<ul style="list-style-type: none"> <li>• Hanoi Association of People with Disabilities (DP Hanoi)</li> <li>• Université Carleton</li> </ul>
<b>Canada</b>	<ul style="list-style-type: none"> <li>• Réseau d'Action des Femmes Handicapées du Canada (DAWN-RAFH)</li> <li>• Conseil canadien de la réadaptation et du travail (CCRT)</li> <li>• British Columbia Aboriginal Network on Disability Society (BCANDS)</li> <li>• Realize</li> <li>• Université de Guelph</li> </ul>

Partenaires des études transnationales et transversales
<ul style="list-style-type: none"> <li>• Critical Institute</li> <li>• National Union of Women with Disabilities Uganda</li> <li>• Western Sydney University</li> <li>• Humanité et Inclusion Canada</li> <li>• Institut national canadien pour les aveugles, Union mondiale des aveugles</li> <li>• Université d'Ottawa</li> <li>• Université de Guelph</li> </ul>

## Points clefs et réalisations de la première année

### Les groupes nationaux ont élaboré des plans de recherche

Dans ce qui est sans doute l'une des étapes les plus importantes du projet EDID-GHDI cette année, chacun des groupes nationaux d'études et le groupe transnational ont élaboré les plans de recherche et de mobilisation des connaissances qui guideront les prochaines étapes de leurs démarches.

L'équipe du **Vietnam** emploiera une perspective décoloniale pour examiner la participation des femmes et des filles en situation de handicap aux efforts de promotion des droits des personnes handicapées, avec un accent particulier sur l'égalité des genres et la gouvernance. Au moyen d'une étude critique des politiques et de différentes approches artistiques, le projet vise à cerner les obstacles systémiques à la participation des femmes et des filles en situation de handicap, puis à nommer les changements requis pour surmonter ces obstacles.

L'équipe d'**Haïti** examinera les inégalités qui touchent les femmes et les filles en situation de handicap sur le plan des politiques et des programmes en menant des recherches et une analyse des politiques. Elle offrira aussi des ateliers portant sur des thèmes comme l'égalité des genres, l'éducation, l'emploi, la prévention de la violence fondée sur le genre et la participation électorale.

L'équipe d'**Afrique du Sud** cherchera à co-crée des connaissances dans trois volets thématiques : 1) les groupes sous-représentés de femmes et de filles en situation de handicap; 2) la santé, la violence fondée sur le genre et les féminicides; et 3) l'éducation et la formation. Elle examinera également les politiques et la gouvernance et mènera une réflexion soutenue sur son approche de la recherche en tant que telle.

L'équipe du **Canada** portera son attention sur les manières par lesquelles les femmes et les filles en situation de handicap répondent à leurs propres besoins, réalisent leurs rêves et élaborent des stratégies pour ce faire. Le projet implique la participation de femmes et de filles aux identités plurielles en tant que spécialistes des causes de leur exclusion et facilitatrices de leur inclusion.

Les membres de l'équipe **transnationale** documenteront la participation des femmes handicapées à des événements transnationaux, en examinant leurs perspectives et les groupes qu'elles représentent. Ce travail favorisa une meilleure compréhension de la participation et de la représentation des femmes handicapées dans les sphères transnationales.

## Apprendre ensemble au moyen d'ateliers pratiques et de séances de questions et réponses en direct

Chaque année, le partenariat EDID-GHDI animera un ou deux ateliers pratiques ouverts à tous ses membres et collaborateurs et collaboratrices. Ces ateliers s'appuieront sur l'expertise de nos partenaires et traiteront des sujets liés à la conduite de recherches communautaires collaboratives et transnationales.

En 2020-2021, le Community Engaged Scholarship Institute a animé des ateliers pratiques et des séances de questions et réponses sur la recherche critique en partenariat avec la communauté et sur la mobilisation intégrée des connaissances.

Les vidéos et transcriptions en anglais et en français sont disponibles sur YouTube :

[Foundations of Critical Community-Engaged Scholarship](#)  
[Co-créer et mobiliser les connaissances pour le changement](#)



**Rendre les pratiques de recherches communautaires plus accessibles** : Nos collègues du Community Engaged Scholarship Institute, Elizabeth Jackson et Lindsey Thomson, transmettent leurs connaissances au moyen de vidéos pratiques de 30 minutes maintenant disponibles en français et en anglais sur YouTube.

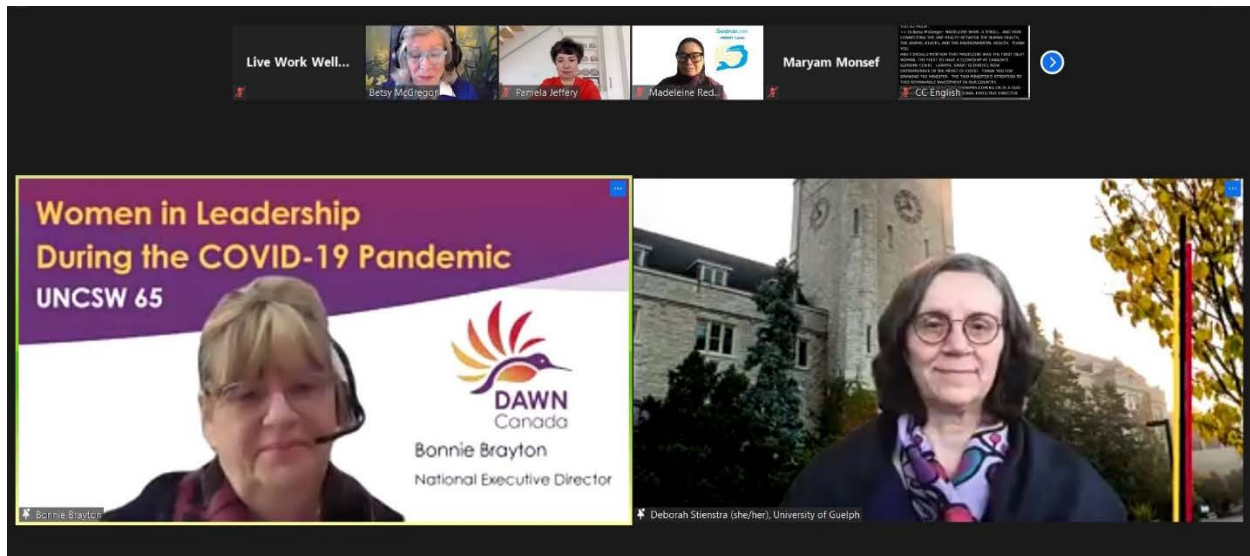


## La première étude thématique du projet EDID-GHDI expose les effets des politiques d'intervention contre la COVID-19 sur les personnes handicapées

Les personnes en situation de handicap ont dû faire face à de nombreuses difficultés supplémentaires durant la pandémie, des difficultés découlant souvent de politiques gouvernementales ne répondant pas à leurs besoins particuliers.

La première étude thématique du projet EDID-GHDI, intitulée, *Disability Inclusion Analysis of Lessons Learned and Best Practices of the Government of Canada's Response to the COVID-19 Pandemic*, décrit les diverses expériences de personnes en situation de handicap au Canada durant la pandémie et présente des bonnes pratiques observées à différents endroits du monde.

Vous pouvez lire le rapport final (en anglais) et une série de fiches d'information sur le [site Internet de Live Work Well](#). Restez à l'affût de l'annonce de l'événement de lancement !



**Présentation des conclusions de l'étude thématique GHDI à l'ONU :** Deborah Stienstra et Bonnie Brayton ont présenté les conclusions du rapport d'analyse en matière d'inclusion des personnes handicapées à l'occasion d'un événement parallèle de la 65<sup>e</sup> session de la Commission de la condition de la femme de l'ONU animée par Maryam Monsef, la ministre canadienne des Femmes et de l'Égalité des genres et du Développement économique rural. La présentation s'inscrivait dans le cadre d'un événement intitulé « Le leadership des femmes pendant la pandémie de COVID-19 ».

## Le rapport d'étape fixe des objectifs et propose un plan pour les prochaines étapes

Le rapport d'étape du projet EDID-GHDI a été présenté au bailleur de fonds du projet, le Conseil de recherches en sciences humaines (CRSH), en avril 2021. Ce rapport servira de feuille de route pour le projet. L'équipe de direction y a fixé des objectifs pour rendre compte des avancées et définir des livrables qui permettront au CRSH d'évaluer le travail accompli à mi-chemin du projet (octobre 2023).

Avec le spectre omniprésent de la pandémie de COVID-19, le rapport d'étape nous a donné l'occasion de réexaminer nos plans et d'apporter les ajustements nécessaires aux échéanciers et aux extrants en fonction de cette nouvelle réalité. Le rapport contient nos plans en matière de recherche, de mobilisation des connaissances, de formation et de mentorat, de gouvernance et de participation des partenaires.

### Où nous aimerions nous trouver en 2023 :

- **Activités de recherche** : Les études nationales, thématiques et transnationales seront bien avancées en octobre 2023. Les plans de travail pour les pôles de recherche, des relations et de mobilisation des connaissances ont été adaptés à la réalité pandémique. Les équipes des études nationales et transnationales ont conçu des plans de recherche, de mobilisation des connaissances et d'évaluation. Une étude thématique a été menée à terme (voir la page 8). Un cadre d'évaluation axé sur le développement permettra d'évaluer les activités globales et interdépendantes du projet.
- **Mobilisation des connaissances** : Des présentations, publications et autres produits de mobilisation des connaissances seront élaborés tôt dans le processus et commenceront à se multiplier à mi-chemin du projet. Le partenariat produira divers outils d'information de manière à joindre différents publics, comme les chercheurs et chercheuses, les organisations de personnes handicapées, les étudiants et étudiantes, les responsables de l'élaboration des politiques, d'autres partenaires et le grand public.
- **Formation et mentorat** : Dix-huit étudiants et étudiantes (premier cycle, maîtrise et doctorat) seront intégrés au projet d'ici 2023. Bien que l'intégration d'étudiants et d'étudiantes par les partenaires ait connu un départ lent en raison des ajustements au calendrier causés par la pandémie, les équipes les intégreront pleinement comme prévu. Des fonds supplémentaires du CRSH pour réagir à la pandémie nous ont permis de renforcer nos capacités.

- **Gouvernance** : Nous continuons à utiliser la communication ouverte en continu, les remue-méninges proactifs, la résolution collaborative de problèmes et la confiance réciproque pour surmonter les difficultés entraînées par la pandémie de COVID-19 et pour atteindre nos objectifs communs.
- **Participation des partenaires** : Le pôle des relations et les activités de mobilisation des connaissances intègrent des membres d'organisations de personnes handicapées ainsi que des femmes et des filles aux identités plurielles en situation de handicap, ce qui permet de centrer leurs connaissances et leurs expériences. Par exemple, les questions des projets de recherche, les méthodes, les conclusions et les produits de mobilisation des connaissances ont un caractère concret et pertinent, et reflètent les connaissances et les expériences de ces partenaires.

## Dans la prochaine année

Au moment d'entamer la deuxième année de notre partenariat, nos rencontres et nos activités nous donnent un certain élan. Entre autres points clefs :

- Les études nationales affinent leurs plans et commencent à recueillir des données;
- La recherche transnationale est lancée;
- La planification de la première rencontre de l'équipe au Vietnam et de sa composante virtuelle est entamée (juin 2022);
- Le caucus des partenaires du handicap continue de se réunir jusqu'à trois fois par année;
- La planification du forum d'orientation au Canada (qui aura lieu en 2022) est entamée.

## Vue d'ensemble

Voici un aperçu des rencontres et des activités prévues tout au long du projet :

- **Rencontres de l'équipe du partenariat** : au Vietnam ou en ligne (juin 2022), en Afrique du Sud (2024-2025) et au Canada (2026-2027)
- **Rencontres régulières du caucus des partenaires du handicap** : au moins trois fois par année.

- **Forums d'orientation** : Canada (2022), Vietnam (juin 2022), Haïti (2024) et Afrique du Sud (2024-2025)
- **Colloque de la Coalition internationale 'Féminisme et handicap'** : Canada (avril 2023)
- **Colloque des chercheurs et chercheuses en début de carrière et Table ronde de recherche** : Canada (juin 2023), Afrique du Sud (2024-2025) et en mode virtuel (juin 2025)
- **Colloque international de recherche Capstone** : Canada (2026-2027)

## Site Internet :

Le site Internet du projet EDID-GHDI est en construction! Lorsqu'il sera terminé, vous y trouverez des renseignements sur le projet, les collaborateurs et collaboratrices, la recherche, la mobilisation des connaissances et les pôles du partenariat. Le site Internet contiendra aussi les résumés de recherche et d'autres connaissances en matière de développement intégrant le genre et le handicap. Vous pourrez aussi vous tenir au courant des dernières nouvelles et des événements à venir.

## Nous voulons avoir de vos nouvelles!

Faites-nous part de vos idées sur les moyens de rester en contact, comme les courriels, les lettres et les cartes postales, les photos, les clips vidéo ou audio, et plus. N'hésitez pas à nous dire ce qui fonctionne le mieux pour vous. Vos commentaires, préoccupations et questions sont toujours bienvenus.

Voici les différents moyens de nous joindre :

Courriel : [edid-ghdi@uoguelph.ca](mailto:edid-ghdi@uoguelph.ca)

Suivez-nous sur Twitter : [@edid\\_ghdi](https://twitter.com/edid_ghdi)

Adresse postale : Live Work Well Research Centre, Université de Guelph

À l'attention de : EDID-GHDI

501 MacKinnon Building, 50 Stone Rd E, Guelph, Ontario, Canada N1G 2W1

## Soutien financier

Le projet EDID-GHDI est soutenu par une subvention de partenariat du Conseil de recherches en sciences humaines du Canada (2020-2027) et par les contributions des partenaires du projet.



Social Sciences and Humanities  
Research Council of Canada

Conseil de recherches en  
sciences humaines du Canada

Canada 

